

Vårgårda

uppdaterat 2019.06.26

Utsläppskällor i Vårgårda kommun

Vägtrafik: E20 och väg 42 går genom Vårgårda kommun. Bägge passerar utanför Vårgårda tätort. Närmaste bostadshus ligger ca 30 meter från vägmitt väg 42. Gaturummet är öppet och välventilerat. Årsdygnstrafiken förbi Vårgårda tätort är 4 100 fordon på väg 42 och 11 500 fordon på E20.

Punktkällor: I Vårgårda kommun finns inga punktkällor som rapporterar luftutsläpp till Naturvårdsverket.

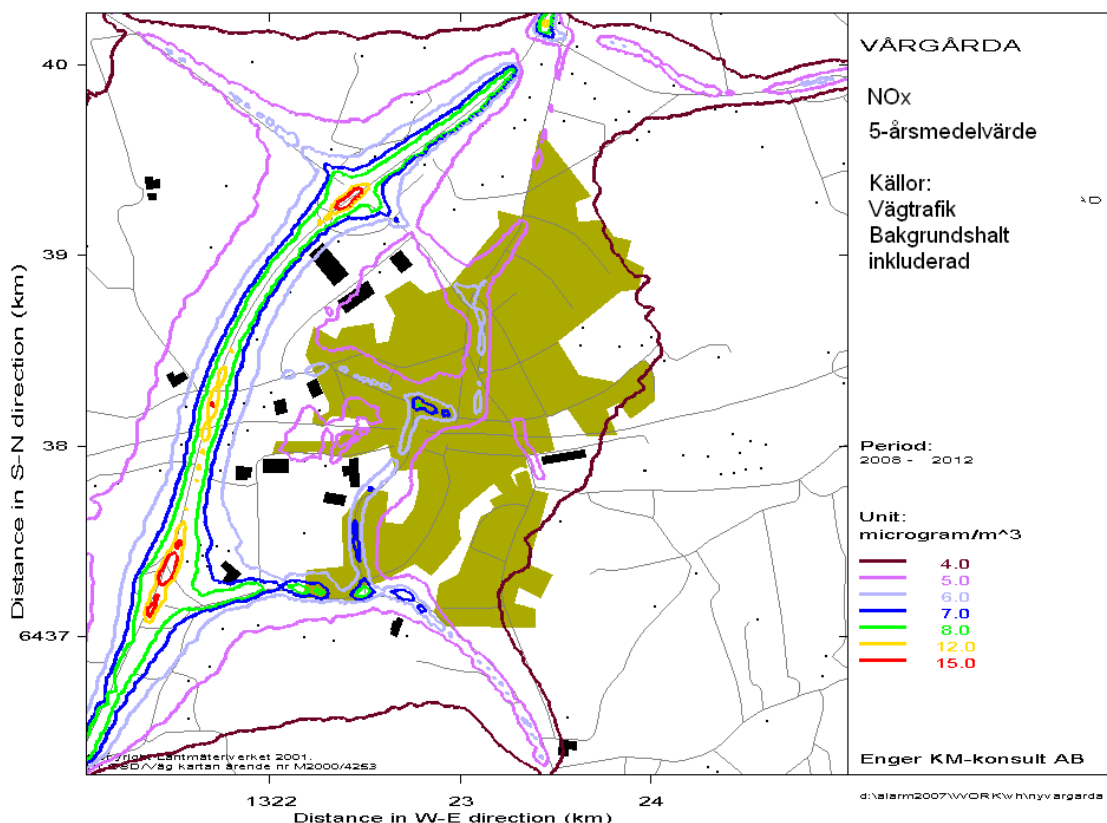
Kväveoxider

Mätningar 2002/03 visar att halterna kvävedioxid i gaturum låg under nedre utvärderingströskeln för miljö kvalitetsnormen som årsmedelvärde. I gaturum uppmättes 11,2 mikrogram NO_2/m^3 (Eurostar) I urban bakgrund (Äldreboendet) var halten 10,4 mikrogram NO_2/m^3 . (Nedre utvärderingströskeln är 26 mikrogram NO_2/m^3).

Förnyade mätningar 2006/07 av kvävedioxid gav en halt i urban bakgrund på 6 mikrogram NO_2/m^3

Kvävedioxidmätningar på i gaturum Torggatan under 2010 gav årsmedelhalten 11 mikrogram NO_2/m^3 . År 2014 och 2017 gjordes samma mätning igen med resultatet 7 respektive 6,7 mikrogram NO_2/m^3 .

Spridningsberäkningar av kväveoxider (summan av NO och NO_2) från vägtrafik ger följande bild av Vårgårda:



Bensen

Mätningar 2003/04 visar att bensenhalten var 1,7 mikrogram/ m^3 , vilket är under miljö kvalitetsnormen (5 mikrogram/ m^3) men något över miljömålet (1 mikrogram/ m^3).

Partiklar

2006/07 skede månadsprovtagning (intermittent) av PM₁₀ under 12 månader i urban bakgrund (Muraren). Medelvärde för dessa mätningar var 14,9 mikrogram/m³

För 2010 och 2011 har spridningsberäkningar utförts för pM10. Årsmedelhalten beräknas ligga mellan 9,25 och 9,5 mikrogram/m³ i tätorten Vårgårda närmast vägarna.

Mätningar av PM10 och PM2,5 i Luft i Västs område: 2017 hade vi överskridande av nedre utvärderingströskeln för dygnsmedelvärdet PM10 i Borås med 36 dygn och 2018 med 60 dygn. Inga överskridanden i Falköping, Mariestad och Skara. Läget är nu att av de senaste 5 åren har nedre utvärderingströskeln haft överskridande tre år. 2014 överskreds NU för dygn i Uddevalla 41 dygn och i Borås 44 dygn. Tillåtet antal är 35 överskridanden. I Karlsborg tangerades den nedre utvärderingströskeln för årsmedelvärdet 20 µg/m³ 2013. Vad gäller PM2,5 så tangerades den nedre utvärderingströskeln för årsmedelvärde 12 µg/m³ i Skene 2013.

Bedömning: Halterna PM10 och PM2,5 underskrider miljö kvalitetsnormen och dess utvärderingströsklar.

Bens(a)pyren

I SMHI:s nationella kartering av emissioner och halter av bens(a)pyren från vedeldning i småhusområden uppskattas att de högsta halterna i Vårgårda kommun ligger på 0,43 ng/m³.

Bedömning: Halten av bens(a)pyren bedöms underskrida miljö kvalitetsnormen och dess utvärderingströsklar.

Tungmetaller

Naturvårdsverket har i en nationell kartering och analys av utsläppskällor och genomförda mätningar bedömt att halterna sannolikt ligger under den nedre utvärderingströskeln i Sverige förutom i närheten av de allra största utsläppskällorna. Miljö kvalitetsnormerna deras utvärderingströsklar för arsenik, kadmium, nickel och bly bedöms därför inte överskridas.

Svaveldioxid

Diffusionsmätningar har utförts i Luft i Västs område 2008 (april-december) i Lysekil, Tanum, Munkedal, Uddevalla, Mark, Falköping samt Bengtsfors. Resultaten visade att halterna av SO₂ är låga, mellan 0,3 µg/m³ (Falköping) och 1,2 µg/m³ (Nygårdstorget i Bengtsfors) Detta är långt under den nedre utvärderingströskeln vilket även Naturvårdsverket bedömer gäller för Sverige generellt. Svaveldioxidhalten bedöms även nu underskrida miljö kvalitetsnormen och dess utvärderingströsklar.

Kolmonoxid

Uppmätta halter av kolmonoxid i Sverige är generellt låga och ligger under nedre utvärderingströskeln. Förhållandena i Vårgårda kommun bedöms inte vara annorlunda och därför bedöms kolmonoxidhalten underskrida miljö kvalitetsnormen och dess utvärderingströsklar.