

Utsläppskällor i Svenljunga kommun

Vägtrafik: Väg 154 och 156 går genom Svenljunga kommun. Bägge passerar genom Svenljunga tätort. Närmaste bostadshus ligger ca 20 meter från väg 156. Gaturummet är öppet och välventilerat. Årsdygnstrafiken på väg 154 in mot Svenljunga tätort är 4800 fordon. Punktkällor: Svenljunga värmeverk rapporterar utsläpp av 15,4 ton NO_x och 1,4 ton SO₂. Elmo Sweden AB rapporterar utsläpp av 4,1 ton VOC.

Kväveoxider

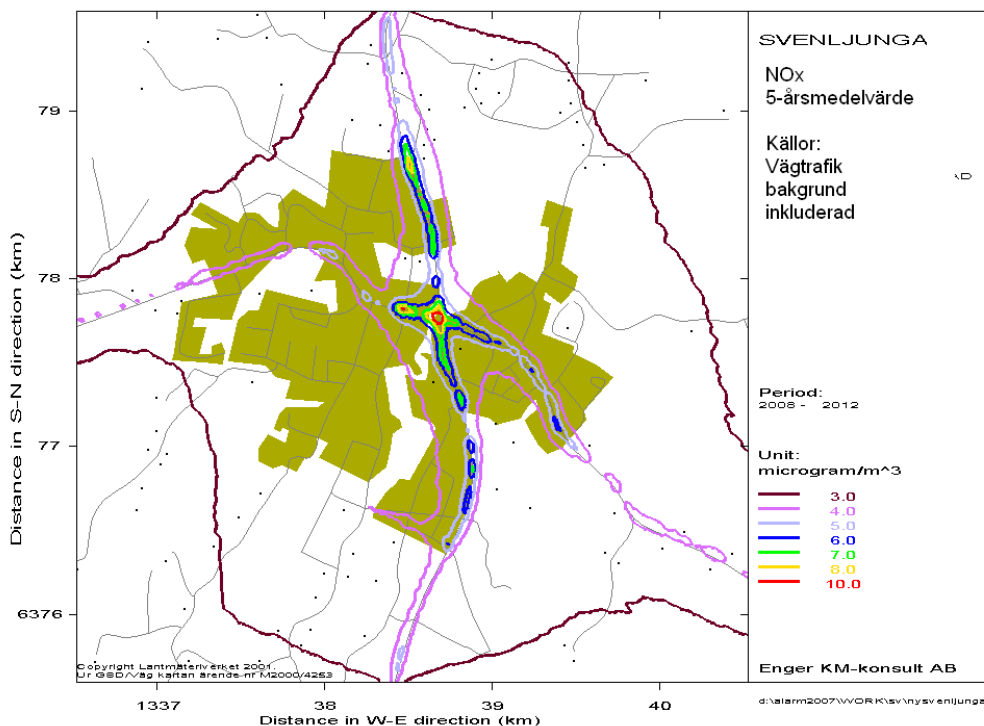
Mätningar 2002/03 visar att halterna kvävedioxid i gaturum låg under nedre utvärderingströskeln för miljö kvalitetsnormen som årsmedelvärde. I gaturum (Polishuset) var halten 13,7 mikrogram NO₂/m³ och i urban bakgrund (Svenljunga 34:1) 8,8 mikrogram NO₂/m³. (Nedre utvärderingströskeln är 26 mikrogram/m³).

Förnyade mätningar 2006/07 av kvävedioxid gav en halt i urban bakgrund på 7 mikrogram NO₂/m³.

Kvävedioxidmätningar i gaturum vid biblioteket under 2010 gav årsmedelvärdet 12 mikrogram NO₂/m³ och 9,4 år 2014.

Bedömning: Halterna för kvävedioxid bedöms underskrida miljö kvalitetsnormen och dess utvärderingströsklar.

Modellberäkningar av kväveoxider (summan av NO och NO₂) från vägtrafiken ger följande bild för Svenljunga:



Bensen

Mätningar under 2003/04 visar att bensenhalten var 1.7 mikrogram/m³ vilket ligger under miljökvalitetsnormen som är 5 mikrogram/m³. Dock låg värdet något över miljömålet som är 1 mikrogram/m³.

Tungmetaller

Naturvårdsverket har i en nationell kartering och analys av utsläppskällor och genomförda mätningar bedömt att halterna sannolikt ligger under den nedre utvärderingströskeln i Sverige förutom i närheten av de allra största utsläppskällorna. Miljökvalitetsnormerna deras utvärderingströsklar för arsenik, kadmium, nickel och bly bedöms därför inte överskridas.

Svaveldioxid

Diffusionsmätningar har utförts i Luft i Västs område 2008 (april-december) i Lysekil, Tanum, Munkedal, Uddevalla, Mark, Falköping samt Bengtsfors. Resultaten visade att halterna av SO₂ är låga, mellan 0.3 µg/m³ (Falköping) och 1.2 µg/m³ (Nygårdstorget i Bengtsfors) Detta är långt under den nedre utvärderingströskeln vilket även Naturvårdsverket bedömer gäller för Sverige generellt. Svaveldioxidhalten bedöms även nu underskrida miljökvalitetsnormen och dess utvärderingströsklar.

Kolmonoxid

Uppmätta halter av kolmonoxid i Sverige är generellt låga och ligger under nedre utvärderingströskeln. Förhållandena i Svenljunga kommun bedöms inte vara annorlunda och därför bedöms kolmonoxidhalten underskrida miljökvalitetsnormen och dess utvärderingströsklar.

Partiklar PM10 och PM2,5

2006/07 skede månadsprovtagning (intermittent) av PM10 under 12 månader i urban bakgrund. Medelvärdet för dessa mätningar var 20 mikrogram/m³. Under 2010 mättes PM10 i gaturum som dygnsmedelvärde under 12 månader. Årsmedelvärdet var då 16 mikrogram/m³. För 2010 och 2011 har spridningsberäkningar utförts för pM10. Årsmedelhalten beräknas ligga mellan 9,05 och 9,75 mikrogram/m³ i tätorten Svenljunga.

Mätningar av PM10 och PM2,5 i Luft i Västs område: 2017 hade vi överskridande av nedre utvärderingströskeln för dygnsmedelvärdet PM10 i Borås med 36 dygn och 2018 med 60 dygn . Inga överskridanden i Falköping , Mariestad och Skara . Läget är nu att av de senaste 5 åren har nedre utvärderingströskeln haft överskridande tre år. 2014 överskreds NU för dygn i Uddevalla 41 dygn och i Borås 44 dygn. Tillåtet antal är 35 överskridanden. I Karlsborg tangerades den nedre utvärderingströskeln för årsmedelvärdet 20 µg/m³ 2013. Vad gäller PM2,5 så tangerades den nedre utvärderingströskeln för årsmedelvärde 12 µg/m³ i Skene 2013.

Bedömning: Halterna PM10 och PM2,5 underskrider miljökvalitetsnormen och dess utvärderingströsklar.

Bens(a)pyren

I SMHIs nationella kartering av emissioner och halter av bens(a)pyren från vedeldning i småhusområden uppskattas att de högsta halterna i Svenljunga kommun ligger på 0,21 ng/m³. Bedömning: Halten av bens(a)pyren bedöms underskrida miljökvalitetsnormen och dess utvärderingströsklar.