

Strömstad

uppdaterad 2019-06-26

Utsläppskällor i Strömstad kommun

Vägtrafik: Väg 164 , 176 och E6 går genom Strömstad kommun. E6 passerar utanför Strömstad tätort medan väg 164 går fram till tätorten. Mest trafik kommer in på den norra infarten, väg 176 med 9850 fordon. Inne i Strömstad är det mycket trafik runt Oslovägen, Norra Klevgatan och Norra Bergsgatan där närmaste bostadshus ligger 7 meter från gatumitt. Gaturummen är delvis stängda och inte alltid välventilerade. Årsdygnstrafiken på E6 före Strömstad tätort är 10600 fordon och på Ringvägen genom östra delen av tätorten 6100 fordon. Punktkällor: I Strömstad centrum ligger Bohus Biotech AB som rapporterar utsläpp av 1,2 kg kloroform för 2017.

Tungmetaller

Naturvårdsverket har i en nationell kartering och analys av utsläppskällor och genomförda mätningar bedömt att halterna sannolikt ligger under den nedre utvärderingströskeln i Sverige förutom i närheten av de allra största utsläppskällorna. Miljökvalitetsnormerna deras utvärderingströsklar för arsenik, kadmium, nickel och bly bedöms därför inte överskridas.

Kväveoxider

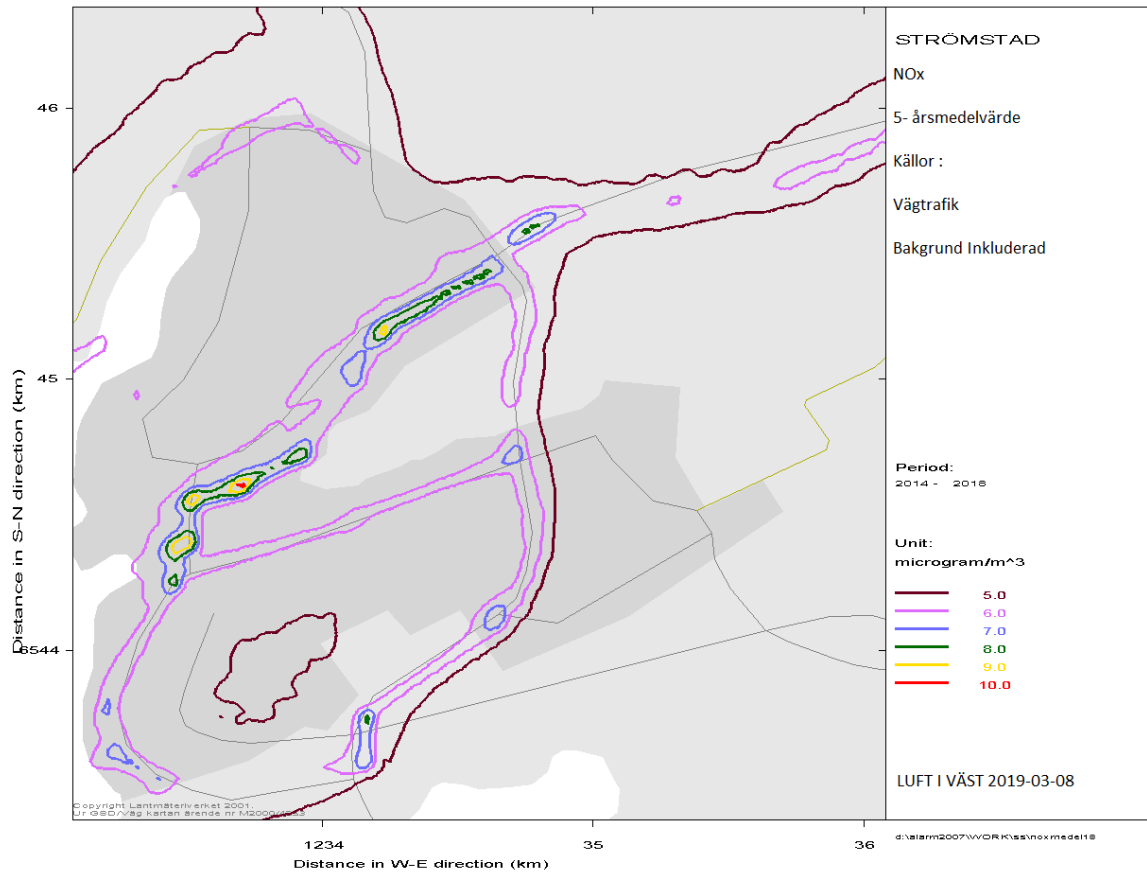
Mätningar 2002/03 visar att vinterhalvårsmedelhalterna kvävedioxid i gaturum låg 19,2 mikrogram NO₂/m³ och sommartid 14,8 mikrogram NO₂/m³. I urban bakgrund var halten vintertid 15,8 mikrogram NO₂/m³. Förnyade mätningar 2006/07 av kvävedioxid gav en vinterhalvårsmedelhalt i gaturum på 11 mikrogram NO₂/m³. Kvävedioxidmätningar i gaturum på Östra Klevgatan under 2010 gav årsmedelvärdet 16 mikrogram NO₂/m³ och 11,6 år 2014. År 2017 uppmättes 10,7 mikrogram NO₂/m³.

Spridningsberäkningar för 2010 och 2011 ger årsmedelvärde mellan 9,5 och 12 mikrogram NO_x vid de mest utsatta platserna inne i Strömstad . Halterna är högst längs färjeleden i skärgården strax utanför Strömstad.

Bedömning: Halterna för kvävedioxid bedöms underskrida miljökvalitetsnormen och dess utvärderingströsklar.

Modellberäkningar av kväveoxider (summan av NO och NO₂) från vägtrafik ger följande bild av Strömstad:

Karta på nästa sida



Bens(a)pyren

I SMHI:s nationella kartering av emissioner och halter av bens(a)pyren från vedeldning i småhusområden uppskattas att de högsta halterna i Strömstad kommun ligger på 0,23 ng/m³. Bedömning: Halten av bens(a)pyren bedöms underskrida miljö kvalitetsnormen och dess utvärderingströsklar.

Bensen

Mätningar under 2003/04 visar att bensenhalten var 1.5 mikrogram/m³ vilket ligger under miljö kvalitetsnormen som är 5 mikrogram/m³. Dock låg värdet något över miljömålet som är 1 mikrogram/m³.

Förnyade mätningar 2009 gav en bensenhalt på 0.83 mikrogram/m³.

Bedömning: Bensenhalten bedöms underskrida miljö kvalitetsnormen och dess utvärderingströsklar.

Partiklar

2006/07 skedde månadsprovtagning (intermittent) av PM₁₀ under 12 månader i gaturum. Medelvärdet för dessa mätningar var 22 mikrogram/m³, vilket ligger under miljö kvalitetsnormen (40 mikrogram/m³) men över övre då gällande utvärderingströskeln (14 mikrogram/m³).

2012 och 2015 genomfördes nya mätningar av PM₁₀ och PM_{2,5} under 12 månader i gaturum på Norra Bergsgatan. I tabellen nedan finns en jämförelse mellan mätningarna och gällande normer och miljömål:

PM₁₀	Årsmv
mätning	µg/m³
Strömstad gaturum 06/07	22
Strömstad gaturum 2012	19
Strömstad gaturum 2015	12
MKN	40
ÖUT	28
NUT	20
Miljömål	15
PM_{2,5}	
mätning	
Strömstad gaturum 2012	6,9
Strömstad gaturum 2015	5,3
MKN	25
ÖUT	17
NUT	12
Miljömål	10

Mätningar av PM₁₀ och PM_{2,5} i Luft i Västs område: 2017 hade vi överskridande av nedre utvärderingströskeln för dygnsmedelvärdet PM₁₀ i Borås med 36 dygn och 2018 med 60 dygn . Inga överskridanden i Falköping , Mariestad och Skara . Läget är nu att av de senaste 5 åren har nedre utvärderingströskeln haft överskridande tre år. 2014 överskreds NU för dygn i Uddevalla 41 dygn och i Borås 44 dygn. Tillåtet antal är 35 överskridanden. I Karlsborg tangerades den nedre utvärderingströskeln för årsmedelvärdet 20 µg/m³ 2013. Vad gäller PM_{2,5} så tangerades den nedre utvärderingströskeln för årsmedelvärde 12 µg/m³ i Skene 2013.

Bedömning: Halterna PM₁₀ och PM_{2,5} underskrider miljö kvalitetsnormen och dess utvärderingströsklar.

Kolmonoxid

Uppmätta halter av kolmonoxid i Sverige är generellt låga och ligger under nedre utvärderingströskeln. Förhållandena i Strömstads kommun bedöms inte vara annorlunda och därför bedöms kolmonoxidhalten underskrida miljö kvalitetsnormen och dess utvärderingströsklar.