

Mellerud

uppdaterad 2019-06-17

Utsläppskällor i Melleruds kommun

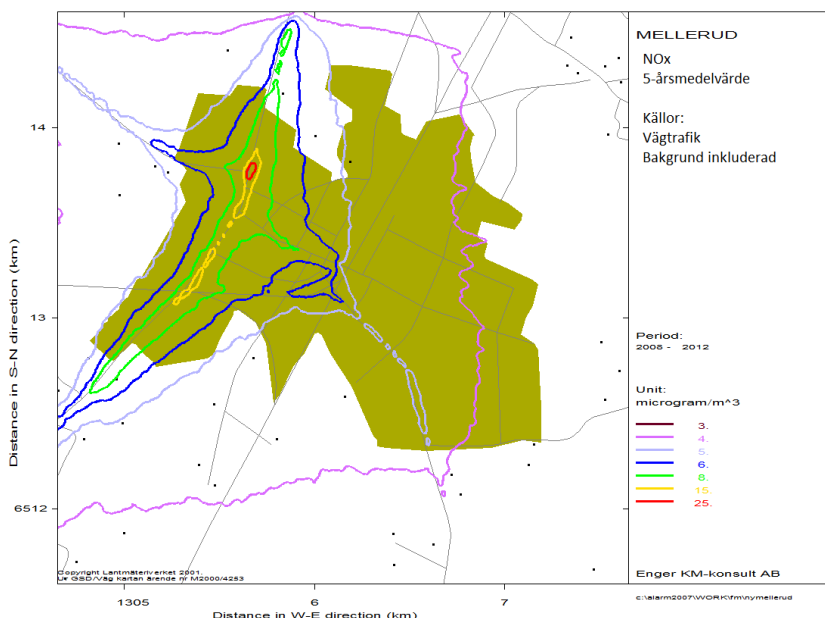
Vägtrafik: Väg 45 och 166 och 172 går genom Melleruds kommun. Väg 45 passerar genom Melleruds tätort. Närmaste bostadshus ligger 13 meter från vägmitt. Gaturummet är öppet och välventilerat. Årsdygnstrafiken genom Melleruds tätort är 8280 fordon och genom Erikstad 5100 fordon. Punktkällor: I Melleruds kommun finns inga punktkällor som rapporterar luftutsläpp till Naturvårdsverket.

Kväveoxider

Mätningar 2002/03 visar att halterna kvävedioxid i gaturum låg under nedre utvärderingströskeln för miljö kvalitetsnormen som årsmedelvärde. I gaturum 12.0 mikrogram/m³ och i urban bakgrund 9.4 mikrogram/m³. (Nedre utvärderingströskeln är 26 mikrogram/m³).

Mätningar av kvävedioxid i gaturum på torget Södra Kungsgatan under 2010 gav årsmedelhalten 9,4 mikrogram/m³ och 7,2 år 2014 och 2017.

Modellberäkningar av kväveoxider (summan av NO och NO₂) från vägtrafik ger följande bild av Mellerud:



Bensen

Mätningar under 2003/04 visar att bensenhalten var 1.3 mikrogram/m³ vilket ligger under miljö kvalitetsnormen som är 5 mikrogram/m³. Dock ligger värdet något över miljömålet som är 1 mikrogram/m³.

Partiklar PM10 och PM2,5

För 2010 och 2011 har spridningsberäkningar utförts för pM10. Årsmedelhalten beräknas ligga mellan 9,25 och 9,5 mikrogram/m³ i tätorten Mellerud intill väg 45.

Bedömning: Halterna PM10 och PM2,5 underskrider miljö kvalitetsnormen och dess utvärderingströsklar.

Mätningar av PM10 och PM2,5 i Luft i Västs område: 2017 hade vi överskridande av nedre utvärderingströskeln för dygnsmedelvärdet PM10 i Borås med 36 dygn och 2018

med 60 dygn . Inga överskridanden i Falköping , Mariestad och Skara . Läget är nu att av de senaste 5 åren har nedre utvärderingströskeln haft överskridande tre år. 2014 överskreds NU för dygn i Uddevalla 41 dygn och i Borås 44 dygn. Tillåtet antal är 35 överskridanden. I Karlsborg tangerades den nedre utvärderingströskeln för årsmedelvärdet 20 µg/m³ 2013. Vad gäller PM_{2,5} så tangerades den nedre utvärderingströskeln för årsmedelvärde 12 µg/m³ i Skene 2013.

Bens(a)pyren

I SMHI:s nationella kartering av emissioner och halter av bens(a)pyren från vedeldning i småhusområden uppskattas att de högsta halterna i Melleruds kommun ligger på 0,42 ng/m³. Bedömning: Halten av bens(a)pyren bedöms underskrida miljö kvalitetsnormen och dess utvärderingströsklar.

Tungmetaller

Naturvårdsverket har i en nationell kartering och analys av utsläppskällor och genomförda mätningar bedömt att halterna sannolikt ligger under den nedre utvärderingströskeln i Sverige förutom i närheten av de allra största utsläppskällorna. Miljö kvalitetsnormerna deras utvärderingströsklar för arsenik, kadmium, nickel och bly bedöms därför inte överskridas.

Svaveldioxid

Diffusionsmätningar har utförts i Luft i Västs område 2008 (april-december) i Lysekil, Tanum, Munkedal, Uddevalla, Mark, Falköping samt Bengtsfors. Resultaten visade att halterna av SO₂ är låga, mellan 0.3 µg/m³ (Falköping) och 1.2 µg/m³ (Nygårdstorget i Bengtsfors) Detta är långt under den nedre utvärderingströskeln vilket även Naturvårdsverket bedömer gäller för Sverige generellt. Svaveldioxidhalten bedöms även nu underskrida miljö kvalitetsnormen och dess utvärderingströsklar.

Kolmonoxid

Uppmätta halter av kolmonoxid i Sverige är generellt låga och ligger under nedre utvärderingströskeln. Förhållandena i Melleruds kommun bedöms inte vara annorlunda och därför bedöms kolmonoxidhalten underskrida miljö kvalitetsnormen och dess utvärderingströsklar.