

Utsläppskällor i Essunga kommun

Vägtrafik: Väg 186 passerar genom Nossebro tätort. Närmaste bostadshus ligger 6 meter från vägmitt. Gaturummet är ganska öppet. Årsdygnstrafiken är 4800 fordon.

Punktkällor: I Essunga kommun finns Dahren Tråd som rapporterar 9,55 ton VOC i luftutsläpp till Naturvårdsverket.

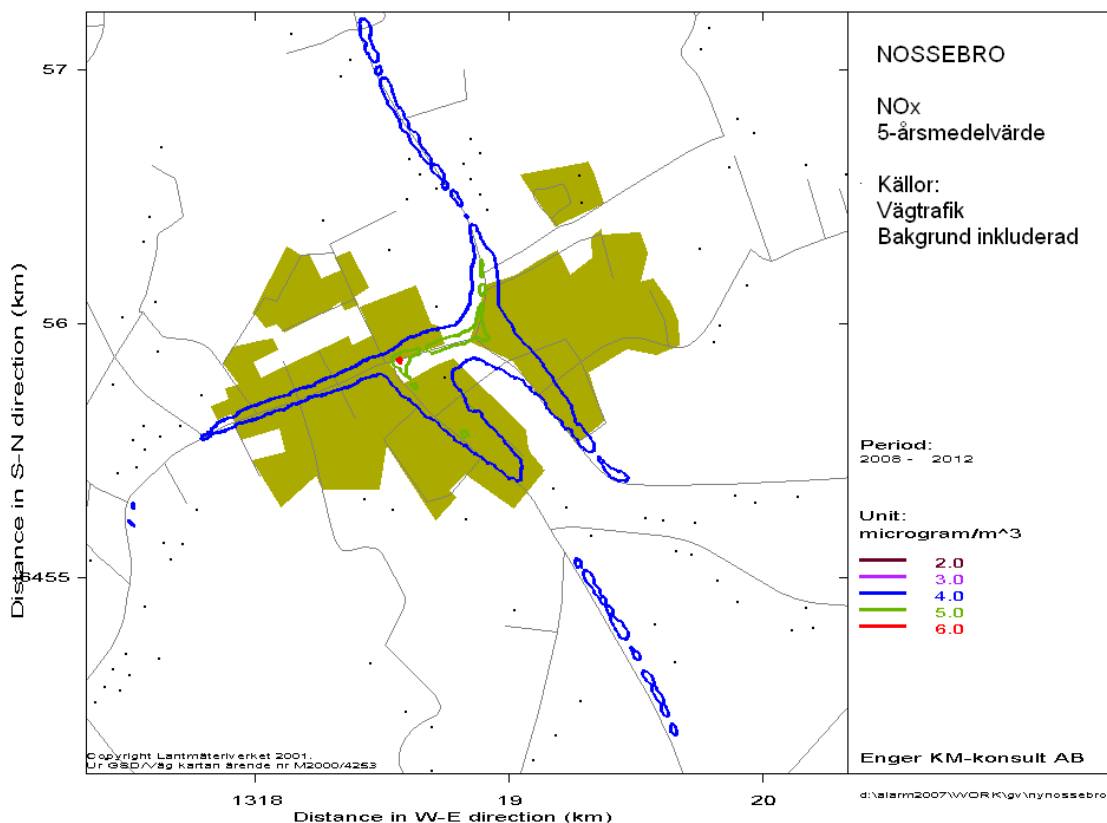
Kväveoxider

Miljö kvalitetsnorm: årsmedelvärde 40 mikrogram NO_2/m^3 .

Miljömål: årsmedelvärde 20 mikrogram NO_2/m^3 .

Mätningar av kvävedioxid med passiva provtagare i Nossebro på Storgatan under 2010 visar ett årsmedelvärde på 10 mikrogram NO_2/m^3 , 8,9 år 2014 och 8,1 år 2017.

Spridningsberäkningar av kväveoxider (summan av NO och NO_2) från vägtrafiken ger följande bild av Nossebro:



Partiklar PM10 och PM2,5

För 2010 och 2011 har spridningsberäkningar utförts för PM10. Årsmedelhalten beräknas ligga mellan 9,05 och 9,1 mikrogram/m³.

Mätningar av PM10 och PM2,5 i Luft i Västs område: 2017 hade vi överskridande av nedre utvärderingströskeln för dygnsmedelvärdet PM10 i Borås med 36 dygn och 2018 med 60 dygn. Inga överskridanden i Falköping, Mariestad och Skara. Läget är nu att av de senaste 5 åren har nedre utvärderingströskeln haft överskridande tre år. 2014 överskreds NU för dygn i

Uddevalla 41 dygn och i Borås 44 dygn. Tillåtet antal är 35 överskridanden. I Karlsborg tangerades den nedre utvärderingströskeln för årsmedelvärdet 20 µg/m³ 2013. Vad gäller PM_{2,5} så tangerades den nedre utvärderingströskeln för årsmedelvärde 12 µg/m³ i Skene 2013.

Bedömning: Halterna PM₁₀ och PM_{2,5} underskrider miljö kvalitetsnormen och dess utvärderingströsklar.

Bens(a)pyren

I SMHIs nationella kartering av emissioner och halter av bens(a)pyren från vedeldning i småhusområden uppskattas att de högsta halterna i Essunga kommun ligger på 0,22 ng/m³.

Bedömning: Halten av bens(a)pyren bedöms underskrida miljö kvalitetsnormen och dess utvärderingströsklar.

Tungmetaller

Naturvårdsverket har i en nationell kartering och analys av utsläppskällor och genomförda mätningar bedömt att halterna sannolikt ligger under den nedre utvärderingströskeln i Sverige förutom i närheten av de allra största utsläppskällorna. Miljö kvalitetsnormerna deras utvärderingströsklar för arsenik, kadmium, nickel och bly bedöms därför inte överskridas.

Svaveldioxid

Diffusionsmätningar har utförts i Luft i Västs område 2008 (april-december) i Lysekil, Tanum, Munkedal, Uddevalla, Mark, Falköping samt Bengtsfors. Resultaten visade att halterna av SO₂ är låga, mellan 0,3 µg/m³ (Falköping) och 1,2 µg/m³ (Nygårdstorget i Bengtsfors) Detta är långt under den nedre utvärderingströskeln vilket även Naturvårdsverket bedömer gäller för Sverige generellt. Svaveldioxidhalten bedöms även nu underskrida miljö kvalitetsnormen och dess utvärderingströsklar.

Kolmonoxid

Uppmätta halter av kolmonoxid i Sverige är generellt låga och ligger under nedre utvärderingströskeln. Förhållandena i Essunga kommun bedöms inte vara annorlunda och därför bedöms kolmonoxidhalten underskrida miljö kvalitetsnormen och dess utvärderingströsklar.

Bensen

Bensenhalterna ligger i hela Luft i Västs område under nedre utvärderingströskeln 2 mikrogram/m³.

Under 2013 mättes årsmedelvärde av bensen i Borås (0,9 mikrogram/m³), Lysekil(0,5 mikrogram/m³), Mariestad(0,8 mikrogram/m³), Uddevalla(0,9 mikrogram/m³), och Åmål(1,2 mikrogram/m³). Under 2014 mättes årsmedelvärde av bensen i Alingsås (1,1 mikrogram/m³) och Vänersborg (1,0 mikrogram/m³). Under 2016 mättes årsmedelvärde av bensen i Alingsås (1,1 mikrogram/m³), Borås (0,8 mikrogram/m³), och Åmål (1,0 mikrogram/m³). Under 2017 mättes årsmedelvärde av bensen i Alingsås (0,8 mikrogram/m³)

Bedömning: Bensenhalten bedöms även i Essunga underskrida miljö kvalitetsnormen och dess utvärderingströsklar.