

# Töreboda

uppdaterat 2018-06-15

## Utsläppskällor i Töreboda kommun

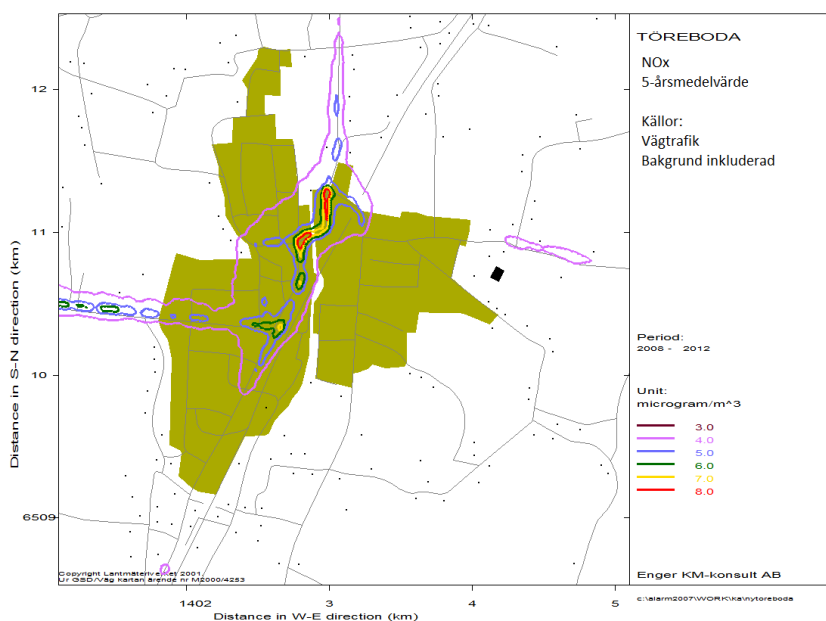
Vägtrafik: Väg 200 och 202 går genom Töreboda kommun. Vägarna passerar tillsammans genom Töreboda tätort. Närmaste bostadshus ligger ca 6 meter från vägmitt. Gaturummet är öppet och välventilerat. Årsdygnstrafiken genom Töreboda tätort är 4100 fordon. Punktkällor: I Töreboda kommun finns inga punktkällor som rapporterar utsläpp till Naturvårdsverket.

## Kväveoxider

Mätningar 2002/03 visar att halterna kvävedioxid i gaturum låg under nedre utvärderingströskeln för miljö kvalitetsnormen som årsmedelvärde. I gaturum (Biblioteket) var halten 10,9 mikrogram  $\text{NO}_2/\text{m}^3$  och i urban bakgrund (Kommunhuset) 8,5 mikrogram  $\text{NO}_2/\text{m}^3$ . (Nedre utvärderingströskeln är 26 mikrogram  $\text{NO}_2/\text{m}^3$ ).

Kvävedioxidmätningar i gaturum på Kungsgatan/Parkgatan under 2010 gav årsmedelvärdet 8,6 mikrogram  $\text{NO}_2/\text{m}^3$ . Mätningar 2014 och 2017 gav årsmedelvärdet 7 respektive 6,1 mikrogram  $\text{NO}_2/\text{m}^3$

Spridningsberäkningar av kväveoxider (summan av  $\text{NO}$  och  $\text{NO}_2$ ) från vägtrafik ger följande bild av Töreboda:



## Bensen

Mätningar under 2003/04 visar att bensenhalten var 1,2 mikrogram/ $\text{m}^3$ , vilket ligger under miljö kvalitetsnormen som är 5 mikrogram/ $\text{m}^3$ . Värdet ligger dock något över miljömålet som är 1 mikrogram/ $\text{m}^3$ .

## Partiklar PM10 och PM2,5

För 2010 och 2011 har spridningsberäkningar utförts för pM10. Årsmedelhalten beräknas ligga mellan 9,1 och 9,25 mikrogram/ $\text{m}^3$  i tätorten Töreboda.

Bedömning: Halterna PM10 och PM2,5 underskrider miljö kvalitetsnormen och dess utvärderingströsklar.

### **Bens(a)pyren**

I SMHIs nationella kartering av emissioner och halter av bens(a)pyren från vedeldning i småhusområden uppskattas att de högsta halterna i Töreboda kommun ligger på 0,53 ng/m<sup>3</sup>.  
Bedömning: Halten av bens(a)pyren bedöms underskrida miljö kvalitetsnormen och dess utvärderingströsklar.

### **Tungmetaller**

Naturvårdsverket har i en nationell kartering och analys av utsläppskällor och genomförda mätningar bedömt att halterna sannolikt ligger under den nedre utvärderingströskeln i Sverige förutom i närheten av de allra största utsläppskällorna. Miljö kvalitetsnormerna deras utvärderingströsklar för arsenik, kadmium, nickel och bly bedöms därför inte överskridas.

### **Svaveldioxid**

Diffusionsmätningar har utförts i Luft i Västs område 2008 (april-december) i Lysekil, Tanum, Munkedal, Uddevalla, Mark, Falköping samt Bengtsfors. Resultaten visade att halterna av SO<sub>2</sub> är låga, mellan 0.3 µg/m<sup>3</sup> (Falköping) och 1.2 µg/m<sup>3</sup> (Nygårdstorget i Bengtsfors) Detta är långt under den nedre utvärderingströskeln vilket även Naturvårdsverket bedömer gäller för Sverige generellt. Svaveldioxidhalten bedöms även nu underskrida miljö kvalitetsnormen och dess utvärderingströsklar.

### **Kolmonoxid**

Uppmätta halter av kolmonoxid i Sverige är generellt låga och ligger under nedre utvärderingströskeln. Förhållandena i Töreboda kommun bedöms inte vara annorlunda och därför bedöms kolmonoxidhalten underskrida miljö kvalitetsnormen och dess utvärderingströsklar.