

Utsläppskällor i Tidaholm kommun

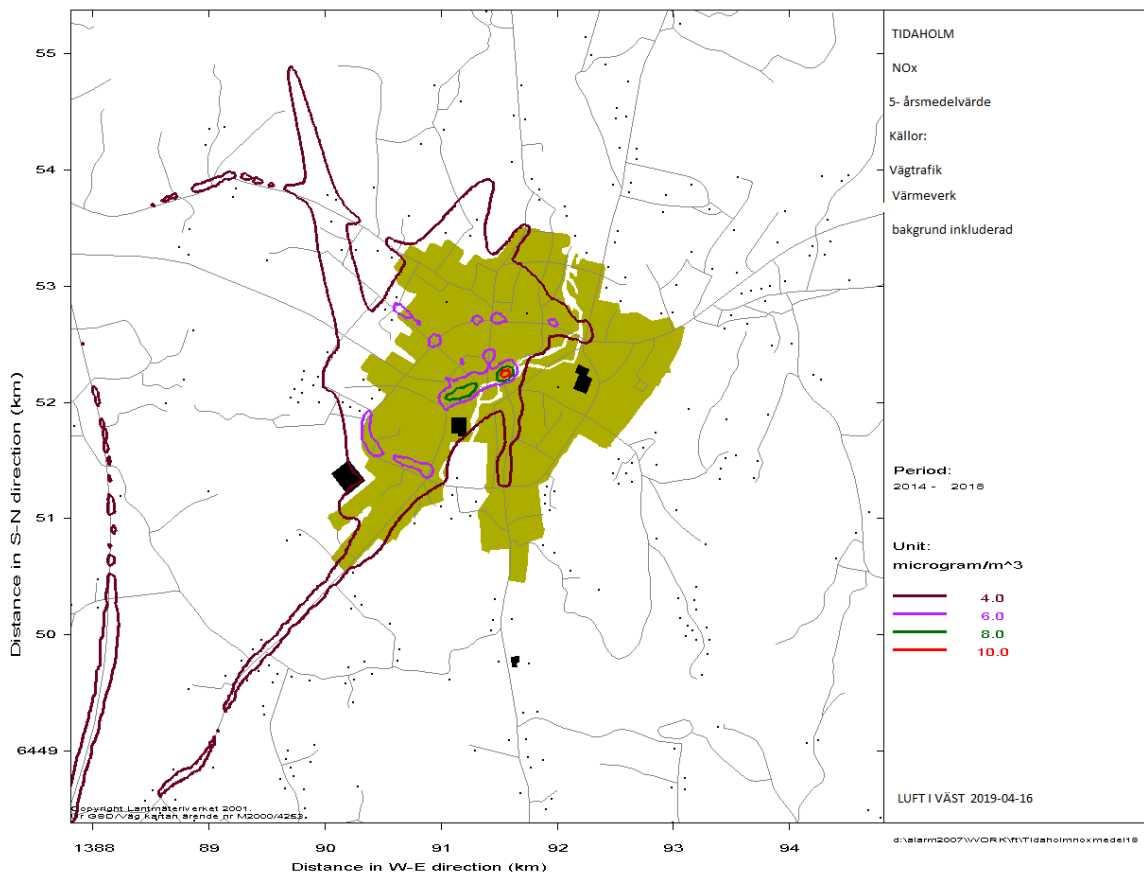
Vägtrafik: Väg 26 och 193 går genom Tidaholms kommun. Väg 193 passerar genom om Tidaholms tätort. Närmaste bostadshus ligger ca 12 meter från vägmitt. Gaturummet är öppet och välventilerat. Årsdygnstrafiken genom Tidaholms tätort är 2380 fordon på väg 195. Punktkällor: Värmeverket Eldaren rapporterar utsläpp av 26,6 ton NO_x, 1,2 ton SO₂ och 0,3 ton PM₁₀ till Naturvårdsverket.

Kväveoxider

Mätningar utförda som månadsmedelvärden med diffusionsprovtagare **2005/06** visade att halten kvävedioxid på landsbygden var 4,6 mikrogram NO₂/m³. Halterna låg strax under de halter som samtidigt uppmättes vid den nationella bakgrundsstationen Råö (7 mikrogram NO₂/m³).

Mätningar av kvävedioxid under **2010** i urban bakgrund på Gamla Torget gav årsmedelvärdet 11 mikrogram NO₂/m³. År 2014 och 2017 gav en likadan mätning resultatet 7,6 respektive 7,5 mikrogram NO₂/m³.

Här nedan är en bild över Tidaholm som visar en spridningsberäkning av kväveoxider (summan av NO och NO₂) från vägtrafik:



Ozon

Under **2005/06** mättes halten ozon som månadsmedelvärden på landsbygden. Halterna var i samma storleksordning som vid de andra platserna där ozonmätningar utfördes i luftvårdsförbundets regi – Alingsås, Färgelanda och Mariestad. Mätningarna utfördes under samma tid som övriga mätningar d v s på vinterhalvåret. Miljökvalitetsnormerna är satta för mätningar på sommarhalvåret, då ozonhalterna är som högst. Medelvärdet på de uppmätta halterna i Tidaholm var 55 mikrogram/m³.

Partiklar

Miljökvalitetsnorm PM₁₀: Årsmedelvärde 40 µg/m³. Dygnsmedelvärde 50 µg/m³.

Inom urbannätet mättes **2003/04** PM10 medels dygnsprovtagningar i urban miljö (Gamla Torget). Resultaten visar en halt av 12 mikrogram/m³, vilket låg under övre utvärderingströskeln (14 mikrogram/m³).

Förnyade mätningar skedde **2005/06** då PM₁₀ mättes som dygnsvärden såväl i urban bakgrund som på landsbygden (regional bakgrund). I urban bakgrund var medelvärdet över mätperioden 16 mikrogram/m³ och på landsbygden 13 mikrogram/m³. På Råö, som är den nationella bakgrundsstationen på Onsalahalvön, mättes samtidigt 15 mikrogram/m³.

Mätningar **2006/07** visade att PM₁₀-halten i urban bakgrund var 14 mikrogram/m³. Samma år mättes depositionen vid samma mätpunkt som PM₁₀mätningen. Denna visade en deposition av 14 mikrogram/cm², vilket är ett lågt värde.

2008 mättes PM₁₀ med månadsprovtagning (intermittent). Medelhalten var då 18,4 mikrogram/m³. Nya mätningar 2009 visade en medelhalt av 30 mikrogram/m³. Således överskreds övre utvärderingströskeln (14 mikrogram/m³) men inte miljökvalitetsnormen (40 mikrogram/m³).

2011 mättes PM₁₀ som periodmedelvärde för november – april i urban bakgrund på Gamla Torget. Halterna var 4,4 mikrogram/m³, vilket är lågt jämfört med tidigare år. Någon orsak till sänkningen har inte kunnat hittas.

Bens(a)pyren

I SMHIs nationella kartering av emissioner och halter av bens(a)pyren från vedeldning i småhusområden uppskattas att de högsta halterna i Tidaholm kommun ligger på 0,67 ng/m³. Bedömning: Halten av bens(a)pyren bedöms underskrida miljökvalitetsnormen och dess utvärderingströsklar.

Tungmetaller

Naturvårdsverket har i en nationell kartering och analys av utsläppskällor och genomförda mätningar bedömt att halterna sannolikt ligger under den nedre utvärderingströskeln i Sverige förutom i närheten av de allra största utsläppskällorna. Miljökvalitetsnormerna deras utvärderingströsklar för arsenik, kadmium, nickel och bly bedöms därför inte överskridas.

Svaveldioxid

Diffusionsmätningar har utförts i Luft i Västs område 2008 (april-december) i Lysekil, Tanum, Munkedal, Uddevalla, Mark, Falköping samt Bengtsfors. Resultaten visade att halterna av SO₂ är låga, mellan 0,3 µg/m³ (Falköping) och 1,2 µg/m³ (Nygårdstorget i Bengtsfors) Detta är långt under den nedre utvärderingströskeln vilket även Naturvårdsverket

bedömer gäller för Sverige generellt. Svaveldioxidhalten bedöms även nu underskrida miljö kvalitetsnormen och dess utvärderingströsklar.

Kolmonoxid

Uppmätta halter av kolmonoxid i Sverige är generellt låga och ligger under nedre utvärderingströskeln. Förhållandena i Tidaholm kommun bedöms inte vara annorlunda och därför bedöms kolmonoxidhalten underskrida miljö kvalitetsnormen och dess utvärderingströsklar.