

# Skara

uppdaterad 2018-06-07

## Utsläppskällor i Skara kommun

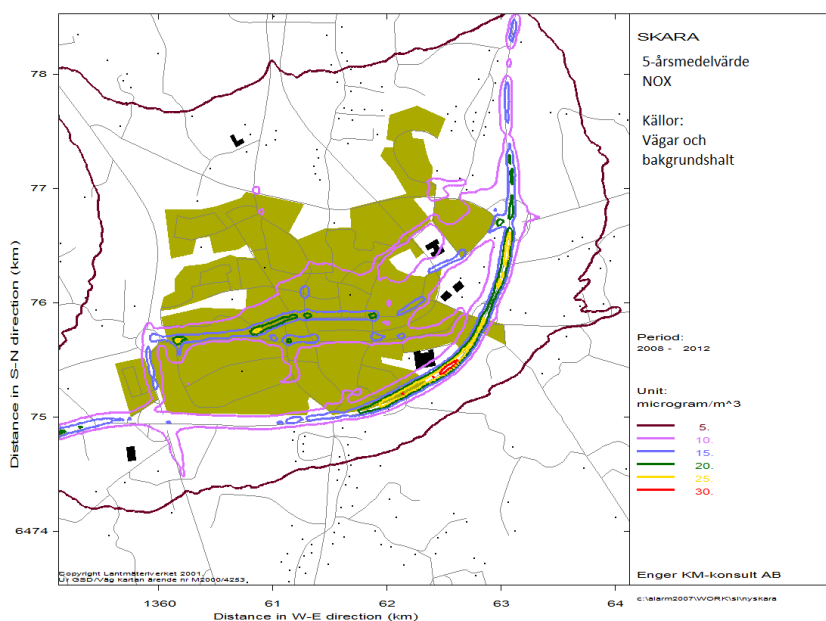
Vägtrafik: E20, väg 49 och 184 går genom Skara kommun. E 20 passerar söder och öster om Skara tätort. Närmaste bostadshus ligger ca 17 meter från vägmitt. Gaturummet är öppet och välventilerat. Årsdygnstrafiken förbi Skara tätort är 9600 fordon E20. Punktkällor: Scan AB rapporterar för 2017 utsläpp av 0,5 ton NO<sub>x</sub>. Halla Foder släpper ut 0,08 kg NO<sub>x</sub> och avfallsanläggningen Rödjorna släpper ut 830 ton CH<sub>4</sub> (metan) per år.

## Kväveoxider

Mätningar 2002/03 visar att halterna kvävedioxid i gaturum låg under nedre utvärderingströskeln för miljö kvalitetsnormen som årsmedelvärde. I gaturum var halten 16,1 mikrogram/m<sup>3</sup> och i urban bakgrund 11,2 mikrogram NO<sub>2</sub>/m<sup>3</sup>. (Nedre utvärderingströskeln är 26 mikrogram NO<sub>2</sub>/m<sup>3</sup>).

Mätningar under 2010 i gaturum på Skaraborgsgatan gav ett årsmedelvärde på 15 mikrogram NO<sub>2</sub>/m<sup>3</sup> och 11,4 år 2014. År 2017 uppmättes 11,6 mikrogram NO<sub>2</sub>/m<sup>3</sup>.

Spridningsberäkningar på vägtrafikens kväveoxidutsläpp (summan av NO och NO<sub>2</sub>) ger följande bild av Skara:



## Bensen

Mätningar under 2003/04 visar att bensenhalten var 1.5 mikrogram/m<sup>3</sup>, vilket ligger under miljö kvalitetsnormen som är 5 mikrogram/m<sup>3</sup>. Dock låg värdet något över miljömålet som är 1 mikrogram/m<sup>3</sup>.

## Partiklar

Miljö kvalitetsnorm PM<sub>10</sub>: Årsmedelvärde 40 µg/m<sup>3</sup>. Dygnsmedelvärde 50 µg/m<sup>3</sup>.

Under 2011 uppmättes i gaturum på Skaraborgsgatan 21 årsmedelvärdet PM<sub>10</sub> 16 µg/m<sup>3</sup>. Dygnsmedelvärdena varierar mycket efter väderleken och 6 dygn överskreds

miljökvalitetsnormen  $50 \mu\text{g}/\text{m}^3$ . Om normen överskrids mer än 35 gånger per år måste åtgärder göras enligt lag för att sänka halterna.

Bedömning: Halterna PM10 och PM2,5 underskrider miljökvalitetsnormen och dess utvärderingströsklar.

### **Bens(a)pyren**

I SMHI:s nationella kartering av emissioner och halter av bens(a)pyren från vedeldning i småhusområden uppskattas att de högsta halterna i Skara kommun ligger på  $0,68 \text{ ng}/\text{m}^3$ .

Bedömning: Halten av bens(a)pyren bedöms underskrida miljökvalitetsnormen och dess utvärderingströsklar.

### **Tungmetaller**

Naturvårdsverket har i en nationell kartering och analys av utsläppskällor och genomförda mätningar bedömt att halterna sannolikt ligger under den nedre utvärderingströskeln i Sverige förutom i närheten av de allra största utsläppskällorna. Miljökvalitetsnormerna deras utvärderingströsklar för arsenik, kadmium, nickel och bly bedöms därför inte överskridas.

### **Svaveldioxid**

Diffusionsmätningar har utförts i Luft i Västs område 2008 (april-december) i Lysekil, Tanum, Munkedal, Uddevalla, Mark, Falköping samt Bengtsfors. Resultaten visade att halterna av SO<sub>2</sub> är låga, mellan  $0,3 \mu\text{g}/\text{m}^3$  (Falköping) och  $1,2 \mu\text{g}/\text{m}^3$  (Nygårdstorget i Bengtsfors). Detta är långt under den nedre utvärderingströskeln vilket även Naturvårdsverket bedömer gäller för Sverige generellt. Svaveldioxidhalten bedöms även nu underskrida miljökvalitetsnormen och dess utvärderingströsklar.

### **Kolmonoxid**

Uppmätta halter av kolmonoxid i Sverige är generellt låga och ligger under nedre utvärderingströskeln. Förhållandena i Skara kommun bedöms inte vara annorlunda och därför bedöms kolmonoxidhalten underskrida miljökvalitetsnormen och dess utvärderingströsklar.