

## Utsläppskällor i Marks kommun

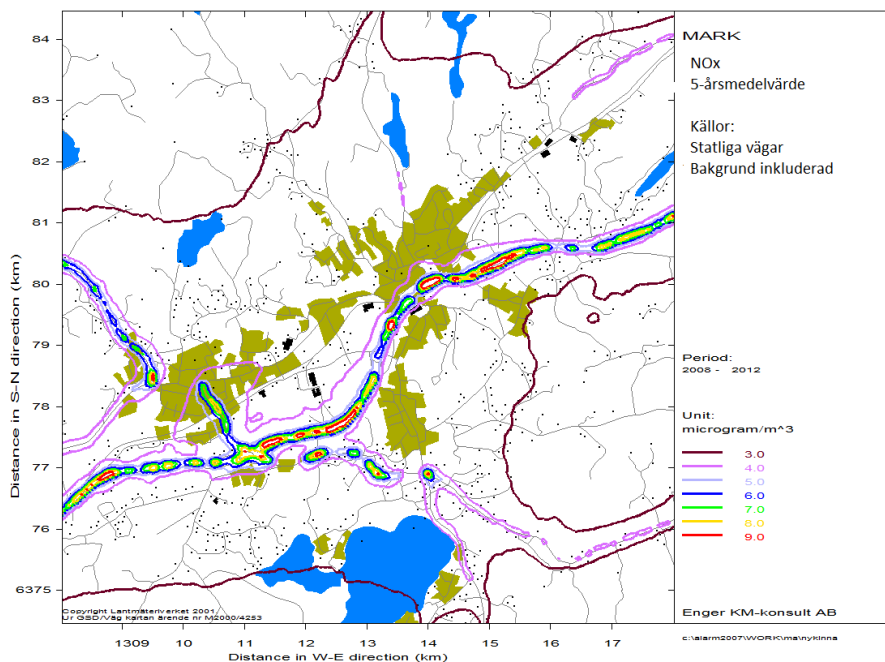
Vägtrafik: Väg 41 och 156 går genom Marks kommun. Väg 156 passerar genom Skene tätort. Många bostadshus ligger ca 16 meter från vägmitt. Gaturummet är öppet och välventilerat. Årsdygnstrafiken på väg 156 genom Skene tätort är 7700 fordon. På väg 41 förbi Kinna är årsdygnstrafiken 7380 fordon. Punktkällor: Assbergsverket i Skene rapporterar utsläpp av 29,8 ton NO<sub>x</sub>, 10,7 ton SO<sub>2</sub> och 0,6 ton stoft.

## Kväveoxider

Mätningar 2002/03 visar att halterna kvävedioxid i gaturum låg under nedre utvärderingströskeln för miljö kvalitetsnormen som årsmedelvärde. I gaturum uppmättes 15.1 mikrogram NO<sub>2</sub>/m<sup>3</sup> samt i urban bakgrund 10.5 mikrogram NO<sub>2</sub>/m<sup>3</sup>. (Nedre utvärderingströskeln är 26 mikrogram NO<sub>2</sub>/m<sup>3</sup>).

Kvävedioxidmätningar på Varbergsvägen i Skene under 2010 gav för gaturum årsmedelvärdet 16 mikrogram NO<sub>2</sub>/m<sup>3</sup>. Under 2014 mättes på samma plats 11.7 mikrogram NO<sub>2</sub>/m<sup>3</sup> under första halvåret.

Modellberäkningar av kväveoxider (summan av NO och NO<sub>2</sub>) från vägtrafiken ger följande bild:



## Svaveldioxid

Under 2008 (mars – november)mättes svaveldioxidhalten i urban bakgrund. Medelvärdet av de uppmätta halterna var 0.4 mikrogram/m<sup>3</sup>, vilket är en låg halt jämfört med miljö kvalitetsnormen (20 mikrogram/m<sup>3</sup>) och miljömålet (5 mikrogram/m<sup>3</sup>).

## Bensen

Mätningar 2003/04 i Kinna visar att bensenhalten var 1.6 mikrogram/m<sup>3</sup>, vilket är under miljö kvalitetsnormen (5 mikrogram/m<sup>3</sup>) men över miljömålet (1 mikrogram/m<sup>3</sup>).

### **Partiklar PM10 och PM2,5**

2013 mättes partiklar på Örbyvägen 16 centralt i Skene med intermittent månadsprovtagning. Dessa mätningar gav årsmedelvärdet för PM<sub>10</sub> 19 mikrogram/m<sup>3</sup> och för PM<sub>2,5</sub> 12 mikrogram/m<sup>3</sup>.

Jämför med MKN (miljökvalitetsnormen) 40 för PM<sub>10</sub> och 25 för PM<sub>2,5</sub> samt miljömålet 15 för PM<sub>10</sub> och 10 för PM<sub>2,5</sub>.

För 2010 och 2011 har spridningsberäkningar utförts för pM10. Årsmedelhalten beräknas ligga mellan 9,1 och 9,5 mikrogram/m<sup>3</sup> i tätorterna Kinna och Skene.

### **Bens(a)pyren**

I SMHI:s nationella kartering av emissioner och halter av bens(a)pyren från vedeldning i småhusområden uppskattas att de högsta halterna i Marks kommun ligger på 0,47 ng/m<sup>3</sup>. Bedömning: Halten av bens(a)pyren bedöms underskrida miljökvalitetsnormen och dess utvärderingströsklar.

### **Tungmetaller**

Naturvårdsverket har i en nationell kartering och analys av utsläppskällor och genomförda mätningar bedömt att halterna sannolikt ligger under den nedre utvärderingströskeln i Sverige förutom i närheten av de allra största utsläppskällorna. Miljökvalitetsnormerna deras utvärderingströsklar för arsenik, kadmium, nickel och bly bedöms därför inte överskridas.

### **Svaveldioxid**

Diffusionsmätningar har utförts i Luft i Västs område 2008 (april-december) i Lysekil, Tanum, Munkedal, Uddevalla, Mark, Falköping samt Bengtsfors. Resultaten visade att halterna av SO<sub>2</sub> är låga, mellan 0.3 µg/m<sup>3</sup> (Falköping) och 1.2 µg/m<sup>3</sup> (Nygårdstorget i Bengtsfors) Detta är långt under den nedre utvärderingströskeln vilket även Naturvårdsverket bedömer gäller för Sverige generellt. Svaveldioxidhalten bedöms även nu underskrida miljökvalitetsnormen och dess utvärderingströsklar.

### **Kolmonoxid**

Uppmätta halter av kolmonoxid i Sverige är generellt låga och ligger under nedre utvärderingströskeln. Förhållandena i Marks kommun bedöms inte vara annorlunda och därför bedöms kolmonoxidhalten underskrida miljökvalitetsnormen och dess utvärderingströsklar.