

Utsläppskällor i Essunga kommun

Vägtrafik: Väg 186 passerar genom Nossebro tätort. Närmaste bostadshus ligger 6 meter från vägmitt. Gaturummet är ganska öppet. Årsdygnstrafiken är 4800 fordon.

Punktkällor: I Essunga kommun finns inga punktkällor som rapporterar luftutsläpp till Naturvårdsverket

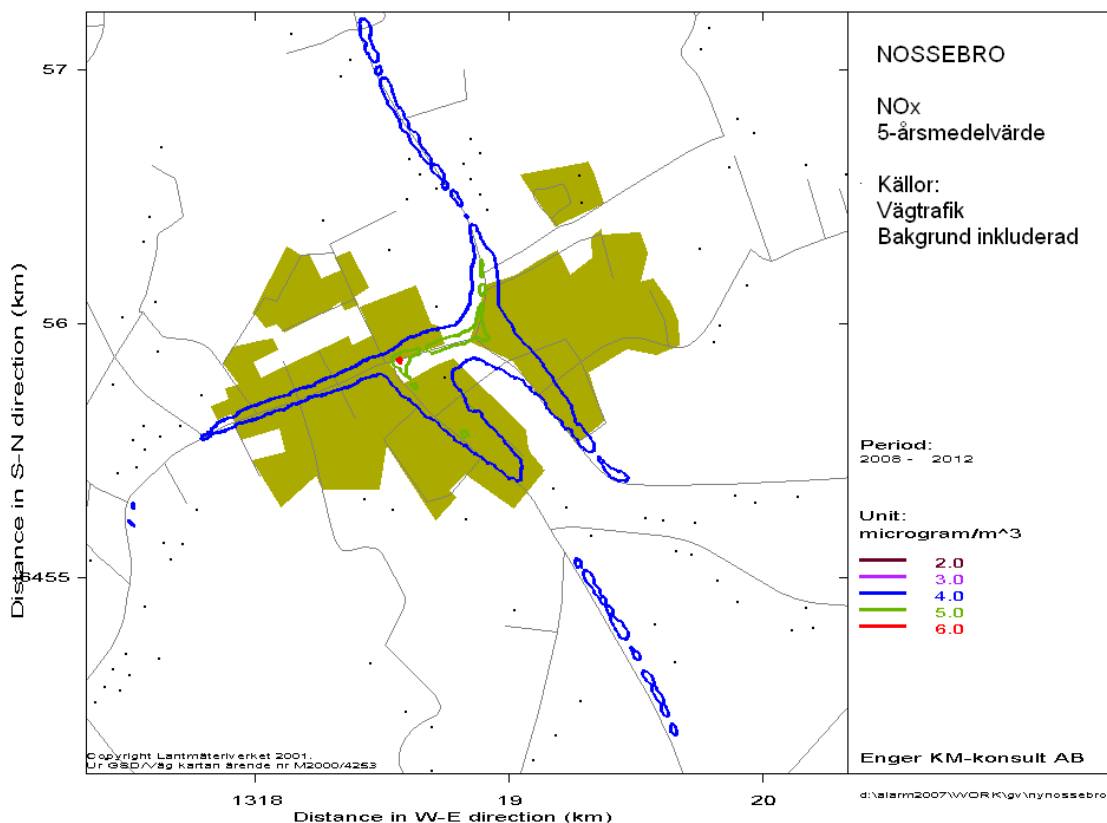
Kväveoxider

Miljö kvalitetsnorm: årsmedelvärde 40 mikrogram NO_2/m^3 .

Miljömål: årsmedelvärde 20 mikrogram NO_2/m^3 .

Mätningar av kvävedioxid med passiva provtagare i Nossebro på Storgatan under 2010 visar ett årsmedelvärde på 10 mikrogram NO_2/m^3 och 8,9 år 2014.

Spridningsberäkningar av kväveoxider (summan av NO och NO_2) från vägtrafiken ger följande bild av Nossebro:



Partiklar PM10 och PM2,5

För 2010 och 2011 har spridningsberäkningar utförts för PM10. Årsmedelhalten beräknas ligga mellan 9,05 och 9,1 mikrogram/ m^3 .

Bens(a)pyren

I SMHIs nationella kartering av emissioner och halter av bens(a)pyren från vedeldning i småhusområden uppskattas att de högsta halterna i Essunga kommun ligger på 0,22 ng/ m^3 .

Bedömning: Halten av bens(a)pyren bedöms underskrida miljö kvalitetsnormen och dess utvärderingströsklar.

Tungmetaller

Naturvårdsverket har i en nationell kartering och analys av utsläppskällor och genomförda mätningar bedömt att halterna sannolikt ligger under den nedre utvärderingströskeln i Sverige förutom i närheten av de allra största utsläppskällorna. Miljö kvalitetsnormerna deras utvärderingströsklar för arsenik, kadmium, nickel och bly bedöms därför inte överskridas.

Svaveldioxid

Diffusionsmätningar har utförts i Luft i Västs område 2008 (april-december) i Lysekil, Tanum, Munkedal, Uddevalla, Mark, Falköping samt Bengtsfors. Resultaten visade att halterna av SO₂ är låga, mellan 0.3 µg/m³ (Falköping) och 1.2 µg/m³ (Nygårdstorget i Bengtsfors) Detta är långt under den nedre utvärderingströskeln vilket även Naturvårdsverket bedömer gäller för Sverige generellt. Svaveldioxidhalten bedöms även nu underskrida miljö kvalitetsnormen och dess utvärderingströsklar.

Kolmonoxid

Uppmätta halter av kolmonoxid i Sverige är generellt låga och ligger under nedre utvärderingströskeln. Förhållandena i Essunga kommun bedöms inte vara annorlunda och därför bedöms kolmonoxidhalten underskrida miljö kvalitetsnormen och dess utvärderingströsklar.

Bensen

Under 2013 mättes årsmedelvärde av bensen i Borås (0,9 mikrogram/m³), Lysekil(0,5 mikrogram/m³), Mariestad(0,8 mikrogram/m³), Uddevalla(0,9 mikrogram/m³), och Åmål(1,2 mikrogram/m³). Under 2014 mättes årsmedelvärde av bensen i Alingsås (1,1 mikrogram/m³) och Vänersborg (1,0 mikrogram/m³). Under 2016 mättes årsmedelvärde av bensen i Alingsås (1,1 mikrogram/m³), Borås (0,8 mikrogram/m³), och Åmål (1,0 mikrogram/m³).

Bedömning: Bensenhalten bedöms även i Essunga underskrida miljö kvalitetsnormen och dess utvärderingströsklar.